

# あんず 杏通信

2021 SPRING  
(4月号)

病院と  
地域を繋ぐ

vol.261



○医療の窓から  
トモシンセシス

○ホスピタルLINK  
温かいご支援ありがとうございました。

○Reborn”新病院の今”

○あんずHOTニュース  
・外国人技能実習生の紹介!  
・新型コロナウイルス感染症に関するお知らせ

○私たちが伝える揖斐の魅力

○部署紹介/2階病棟

## ～ 病院の理念 ～

私たちは良質な医療を提供し地域の皆さまから信頼される心豊かな病院づくりを目指します。

- 患者さんの安心を心がけます
- 地域の健康増進に尽力します
- 医療技術の向上を図ります

JA岐阜厚生連  
岐阜・西濃医療センター  
**揖斐厚生病院**

〒501-0696  
岐阜県揖斐郡揖斐川町三輪2547番地4  
TEL/0585-21-1111  
FAX/0585-21-1112  
URL/http://www.ibi.gfkosei.or.jp

## 外来診療担当表

外来受付時間/午前8時30分～11時30分

		月	火	水	木	金	
内科	午前	初診	渡邊 一弘 (循環器)	清水 靖子 (循環器)	水草 貴久 (循環器)	畠山 啓朗 (消化器)	中村 博式 (消化器)
			宇野 由佳里 (消化器)	島崎 信 (消化器)	代 務 医	代 務 医	代 務 医
		2診	清水 靖子 (循環器)	代 務 医	塚本 達夫 (循環器)	島崎 信 (消化器)	塚本 達夫 (循環器)
		3診	畠山 啓朗 (消化器)	代 務 医	清水 靖子 (循環器)	渡邊 一弘 (循環器)	島崎 信 (消化器)
		4診	代 務 医	水草 貴久 (循環器)	畠山 啓朗 (消化器)	中村 博式 (消化器)	水草 貴久 (循環器)
	5診	中村 博式 (消化器)	宇野 由佳里 (消化器)	西脇 伸二 (消化器)	西脇 伸二 (消化器)	渡邊 一弘 (循環器)	
午後	特殊外来	-	【NST・PEG外来】 西脇 伸二/島崎 信 (予約診療14:00～16:00)	【血液内科】 代務医 <隔週> (予約診療13:30～16:00)	-	-	
		-	【神経内科】 代 務 医 (予約診療14:00～16:00)	【もの忘れ外来】 代 務 医 (予約診療13:00～16:00)	-	-	
外科	午前	1診	佐野 仁哉	水野 万知	村瀬 佑介	熊澤 伊和生	西尾 公利
		2診	田中 香織 (8:30～10:30)	熊澤 伊和生	-	田中 香織 (8:30～10:30)	-
		乳腺外来(10:30～)	熊澤 伊和生	西尾 公利	佐野 仁哉	水野 万知	村瀬 佑介
		おしり外来(10:30～)	田中 香織	-	-	田中 香織	-
整形外科	午前	1診	代 務 医	代 務 医(膝) (第1・3・5週) 9:00～11:30 代 務 医(肩) (第2・4週) 9:00～11:30	代 務 医	代 務 医(手外科) (第1・3週) 9:30～11:30 代 務 医(股関節) (第2・4・5週) 9:30～11:30	代 務 医
小児科	午前	1診	伊藤 貴美子	伊藤 貴美子	後藤 加寿美	伊藤 貴美子	伊藤 貴美子
		2診	代 務 医 (9:00～11:30)	-	代 務 医	-	-
	午後	<予防接種> (15:00～)	<学童再診> (15:30～16:00)	-	-	<学童再診> (15:30～16:00)	
婦人科	午前	1診	古田 典夫	古田 典夫	古田 典夫	古田 典夫	古田 典夫
泌尿器科	午前	1診	伊藤 康久	伊藤 康久	代 務 医	永井 司	伊藤 康久
耳鼻咽喉科	午前	1診	竹内 秀行	竹内 秀行	竹内 秀行	竹内 秀行	竹内 秀行
皮膚科	午前	1診	藤広 満智子	代 務 医 (9:30～11:30)	市川 裕子 (9:00～11:30)	藤広 満智子	市川 裕子 (9:00～11:30)
眼科	午前	1診	永田 真友子	永田 真友子	永田 真友子	永田 真友子	永田 真友子
脳神経外科	午前	1診	代 務 医	-	代 務 医	-	-
歯科 口腔外科	初診は 午前のみ	奥田 孝大	奥田 孝大	奥田 孝大	奥田 孝大	奥田 孝大	
		渡辺 二三雄	代 務 医	渡辺 二三雄	代 務 医	代 務 医	
人工透析センター		永井 司	永井 司	永井 司	永井 司	永井 司	

感染対策に  
ご協力ください



発行

JA岐阜厚生連  
岐阜・西濃医療センター **揖斐厚生病院**

所在地/〒501-0696 岐阜県揖斐郡揖斐川町三輪2547番地4  
TEL/0585-21-1111 FAX/0585-21-1112 URL/http://www.ibi.gfkosei.or.jp

診療受付時間/8:30～11:30  
休診日/土曜・日曜・祝日・年末年始

# 医療の「窓」から

From the medical window

今号のテーマ

## 「トモシンセシス」



### 今話題の『3Dマンモ』はじめました。

令和2年2月に、マンモグラフィ撮影装置を（乳房X線撮影装置）を更新しました。この新しい装置には今話題のトモシンセシスいわゆる『3Dマンモ』についてご紹介します。

### 新たな乳がん検査「トモシンセシス撮影」とは？

乳がんを発見するマンモグラフィ装置の最新機能「トモシンセシス」トモシンセシスとはTomography（断層撮像）とSynthesis（合成）から作ら

### 乳房の断層画像が撮影出来るから診断しやすい！

れた造語で、1回の撮影で断層画像が得られる技術のことです。受診方法はこれまでのマンモグラフィと同様ですが、通常のマンモグラフィの弱点である乳腺の重なりを減少させるため、がんの発見率向上や診断率向上にも期待が高まっています。

### 断層画像とは…

ラファイ画像、果実を1mm程度にスライスしたものがトモシンセシス画像だと想像してください。薄く切ったほうが中身の状態がよくわかるはずですよ。

左の画像は従来のマンモグラフィ画像のイメージです。乳房を圧迫して数cmの厚さに均等に伸ばして撮影しますが、薄くするにも限界があり、乳腺が重なって診断しづらいことがあります。

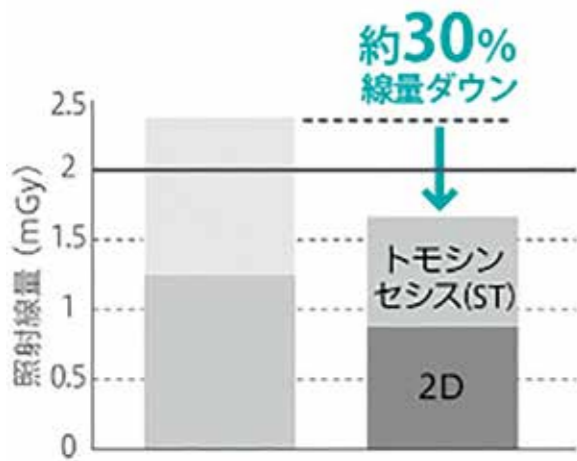
### 通常画像



### 被ばくは大丈夫？

被ばく線量は基準値以下！  
安心して受診できるのも特徴です！

左のグラフは乳房を圧迫した時の日本人の平均の厚み40mmで測定した時の被ばく線量を示しています。被ばく量の基準値は、IAEA（国際原子力機関）では3mGy以下とされています。当院の装置は通常の撮影にトモシンセシスを追加した場合でも、2mGy以下と基準値以下の被ばく線量であることがわかります。



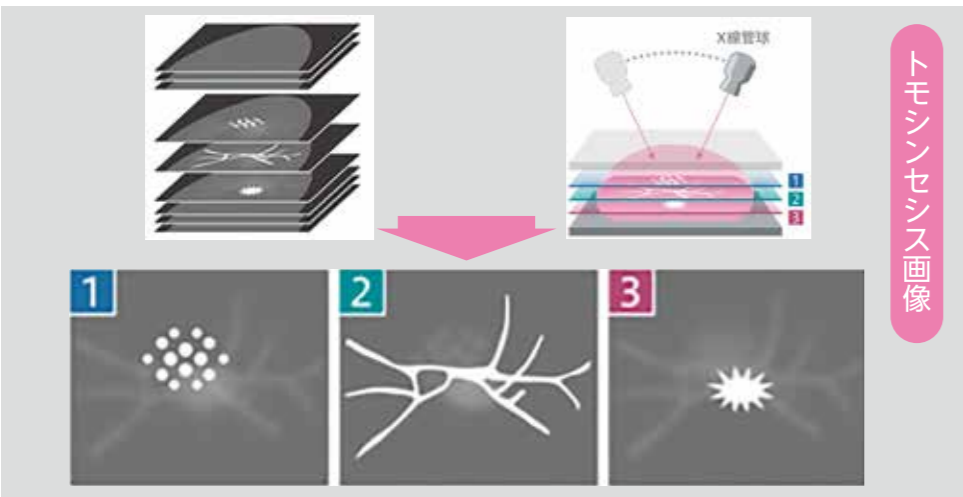
### 撮影時間や痛みは？

1回の圧迫で通常撮影と3D撮影を行いますので、今までより4秒ほど長いだけです。

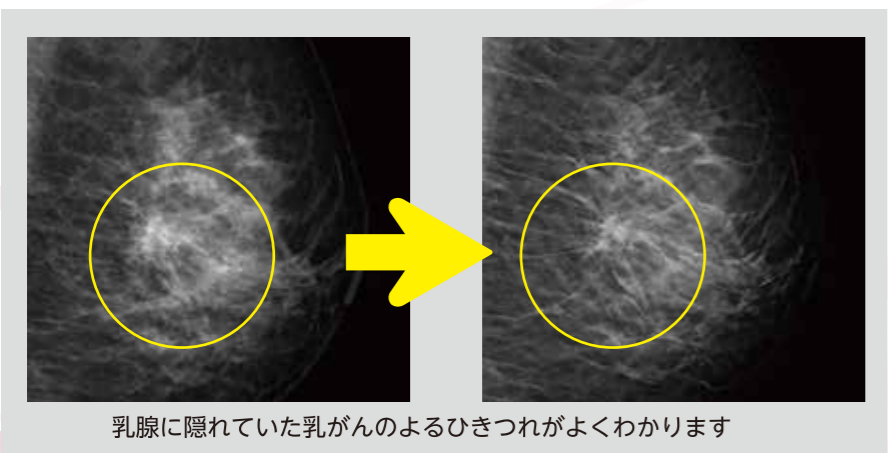
圧迫版も新しい構造になっており、乳房を包み込むように圧迫し、全体に圧迫板が乳房にフィットすることで厚みによって発生する局所的な圧力を分散させることができるので痛みも低減されます。



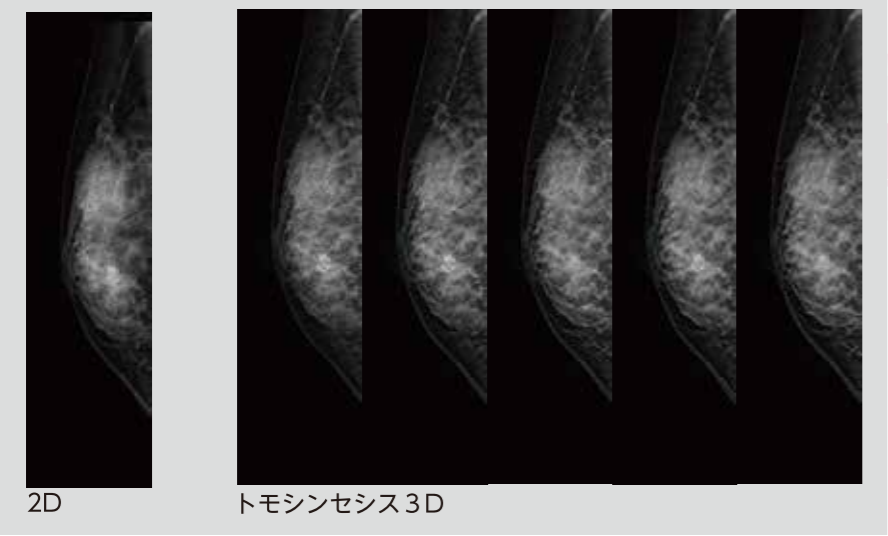
乳房の圧迫回数はそのまま！  
撮影時間約20~25秒  
4cmの乳房なら40枚もの情報も



トモシンセシス画像



乳腺に隠れていた乳がんのよるひきつれがよくわかります



2D

トモシンセシス3D

こころ温まるご支援 ありがとうございます。

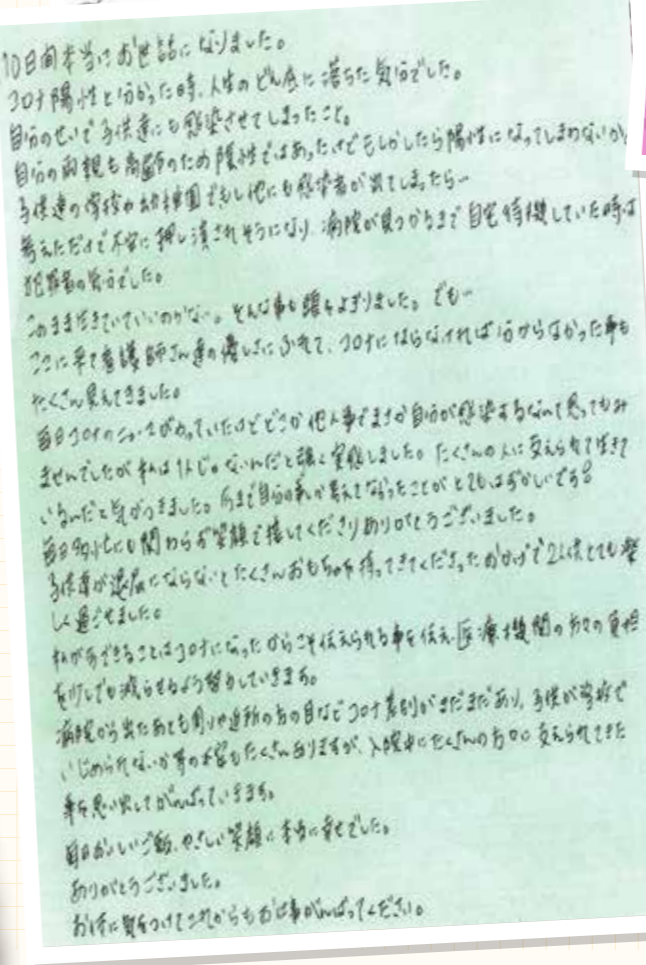
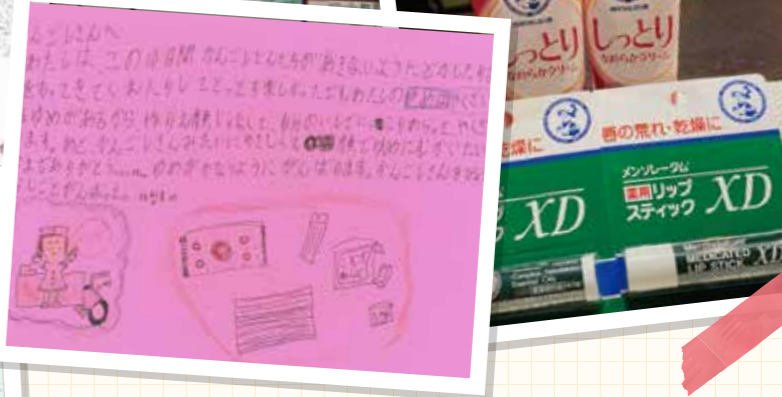
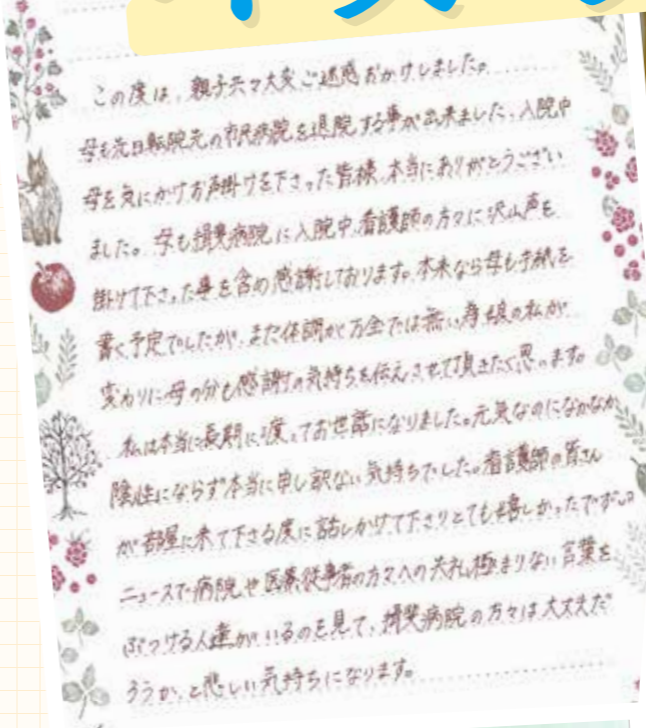
企業・団体名
いび川農業協同組合
大野町
ロート製菓
日本病院会
(株)明和
今西 康二 様
竹田整形外科
天近
JA 全農
美濃酪農農業協同組合連合会
株式会社ヤマダ製作所 農業事業部 深耕ファーム
本美いちご部会
株式会社 伊藤園
岐阜県酪農農業協同組合連合会
(株)森ライス



いび川農業協同組合より、日頃新型コロナウイルス感染に立ち向かう医療従事者へ、敬意と感謝を込めて「鳳凰」（作：梅田 拓良氏・揖斐川町在住）の絵画を寄贈していただきました。「鳳凰」とは、平和の象徴であり、心の美しい、親切な人々を祝福し、世の中を幸せに導くとの由来があります。職員一同感謝しております。誠にありがとうございました。

健康にまつわる選りすぐりの知恵や情報をお届けします。

# ホスピタルLINK



## Reborn “新病院の今”

現在の工事進捗状況と今後の予定

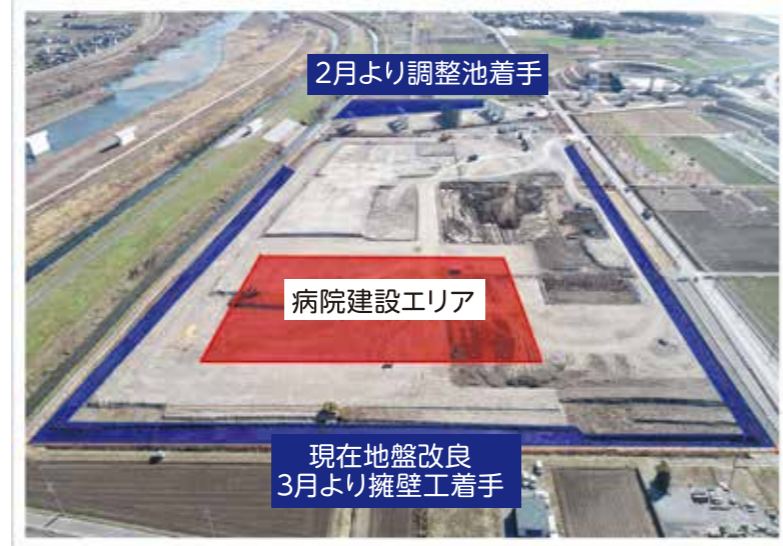


▲ 11月 埋め立ての様子



▲ 1月 埋立完了

8月の地鎮祭から半年が過ぎ、全ての樹木の伐採・撤去が終了し盛り土の搬入が開始されました。現在は地盤改良を行っており、3月より擁壁工事に着手しています。



2月より調整池着手

病院建設エリア

現在地盤改良 3月より擁壁工着手

**温かいご支援 ありがとうございます。**

新型コロナウイルス感染拡大が続く中、これまで多数の企業・団体・個人の方からマスクや防護服などの医療物資のご寄付、食品の差し入れなどのご支援を頂いております。この場をお借りして、心より御礼申し上げます。緊迫した状態が続く中、医療現場の職員にとって、地域の皆様からの温かいご支援、ご声援が何よりの支えとなっております。ご寄付いただいた医療物資は大切に使用させていただきます。今後職員が丸となり安心・安全な医療が提供できるよう努めてまいります。

# 私たちが伝える“揖斐の魅力”



副院長兼内科部長  
水草 貴久

好きな言葉  
一期一会

平成6年4月からこの病院にお世話になり、早いもので28年目に突入しようとしています。揖斐厚生病院でこれほど長く勤務することになったのは、ひとえにいろいろな人との様々な出会いがあったからだと思います。特に患者さんや職場の方々との豊かな人間関係を築けたことが、仕事を続けていくうえで何よりの励みになりました。

現在、コロナ禍で我々を取り巻く環境は非常に厳しいものがありますが、明けぬ夜はありません。今はとにかく耐え忍ぶしかありません。これからもいろいろな出会いを大切に、一日でも早くコロナ禍が終焉することを期待しつつも、コロナ禍での診療が続くことも覚悟して、揖斐の地域医療に貢献していきたいと考えています。



薬局長  
岡田 美智代

好きな言葉  
笑顔

揖斐川町の「町の花」にもなっている、赤・白・桃色・絞り模様のハナモモの花々は温かな春の訪れを告げてくれます。揖斐厚生病院の傍のハナモモも、毎年素晴らしい花を咲かせ私たちに元気と優しい気持ちを与えてくれます。私も笑顔で皆さんに元気と優しい気持ちを届けたいと思っています。

私は薬剤師として勤めさせていただいています。患者さんが安心して医薬品を使用していただけのように、薬の調剤や説明、副作用のチェック、また注射薬の調製や管理なども行っています。

これからも自然豊かな揖斐の地で、安全な医療が届けられる様、日々努めてまいります。

# あんずHOTニュース

揖斐厚生病院の気になる「HOTなニュース」をお届けします。

## NEWS 1

### 外国人技能実習生の紹介!

当院には外国人技能実習生5名が在籍し、毎日日本語と介護技術を学び、将来は母国ベトナムでの活躍を期待されています。1期生は令和元年11月に3名、2期生として令和3年2月に当院へ配属となりました。1期生は介護技術も日本語も上達し、夜勤ができるまでに成長しました。2期生はまだこれからですが、毎日明るい笑顔で患者さんと接し、皆を元気にしてくれています。揖斐厚生病院の一員として頑張っています。皆様どうぞよろしくお祈りします。

#### 1期生



写真左：ウェン 中：ヴァン 右：ニユン



1年間で頑張ったこと  
＜ウェン＞ 1年間、日本語の勉強と介護の勉強を頑張りました。日本語の勉強は、毎日勉強し、少しずつ上達しました。介護の勉強は、先生から教わったことを実践し、患者さんに優しく接するようになりました。  
＜ヴァン＞ 1年間で、日本語の勉強と介護の勉強を頑張りました。日本語の勉強は、毎日勉強し、少しずつ上達しました。介護の勉強は、先生から教わったことを実践し、患者さんに優しく接するようになりました。  
＜ニユン＞ 1年間で、日本語の勉強と介護の勉強を頑張りました。日本語の勉強は、毎日勉強し、少しずつ上達しました。介護の勉強は、先生から教わったことを実践し、患者さんに優しく接するようになりました。  
これからの目標 日本語を勉強し、介護技術を習得し、母国ベトナムで活躍したいです。

#### 2期生

はじめまして。  
私は、25歳の女性です。  
ベトナムのホーチミン市出身です。  
2021年11月に日本へ来て、令和3年2月に当院へ配属されました。  
今は、日本語の勉強と介護の勉強を頑張っています。  
目標は、日本語を勉強し、介護技術を習得し、母国ベトナムで活躍したいです。



写真左：フェン 右：チュック

はじめまして。  
私は、25歳の女性です。  
ベトナムのホーチミン市出身です。  
2021年11月に日本へ来て、令和3年2月に当院へ配属されました。  
今は、日本語の勉強と介護の勉強を頑張っています。  
目標は、日本語を勉強し、介護技術を習得し、母国ベトナムで活躍したいです。

## NEWS 2

### 新型コロナウイルス感染症に関するお知らせ

当院で発生した新型コロナウイルス感染症の院内集団感染については、多くの患者様やご家族の方々、そして各方面の関係者の皆様にご心配とご迷惑をお掛けしましたことを深くお詫び申し上げます。

令和2年12月31日に発生しました院内集団感染については、西濃保健所等の指導のもと、事態の収束に向けた感染対策に全力で取り組み、令和3年1月2日以降、院内

での新規陽性者は確認されておりません。

その状況を受け、岐阜県より「令和3年1月19日の24時を以って、院内集団感染が終息した」との判断を得たことに伴い、「終息」を宣言いたしました。

今後についても、更なる感染防止対策の徹底を図り、地域の皆様安心して医療を受けて頂けるよう全力で取り組んでまいりますので、宜しくお願い申し上げます。

## 部署紹介

### 「2階病棟」



2階病棟は、救急搬送されて来られた重症な方や、一般病棟で急変された方、手術後の患者さんなど集中的に医療を必要とされる患者さんを受入れています。重症な患者さん、多くの医療器機に囲まれ混乱される患者さん多いと思いますが、できるだけ早期に回復されるよう28名の看護職員が一丸となって看護させていただきます。

回復された患者さんと笑顔で会話が出来たとき、大きなご褒美が頂けたとスタッフ皆で喜ぶひとときです。そんな時を多く経験できるようスタッフ皆で、より良い看護を目指します。